



**13^{ÈME} COMITÉ
D'INGÉNIERIE FINANCIÈRE
DES OPÉRATIONS D'INTÉRÊT
RÉGIONAL (O.I.R.)**

JEUDI 7 DÉCEMBRE 2023

UN ÉVÈNEMENT ORGANISÉ PAR



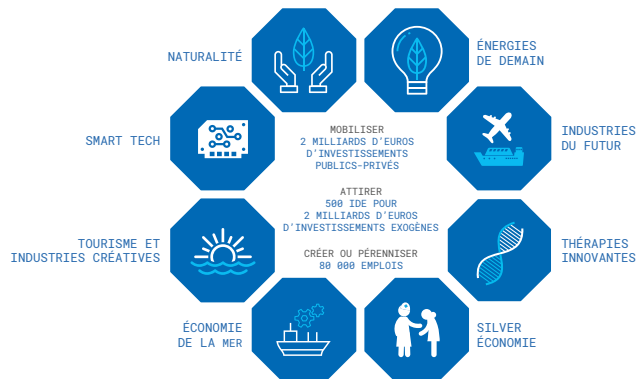
risingSUD
Opportunities & Investments
in Provence-Alpes-Côte d'Azur



La Région Sud donne rendez-vous aux investisseurs publics et privés à l'occasion du 13ème Comité d'ingénierie financière (CoFI) des Opérations d'Intérêt Régional (OIR) le 7 décembre 2023. Ce comité d'ingénierie est dématérialisé.

Cet événement rassemble près de 300 participants afin de contribuer aux objectifs stratégiques de développement économique du Schéma Régional de Développement Economique d'Internationalisation et d'Innovation et s'inscrit dans les objectifs du Plan Climat.

Il vise à maximiser l'investissement public et privé au service de la dynamisation des 8 filières stratégiques régionales par le financement des projets structurants et des entreprises. Pour cette édition, une grande partie des entreprises et projets sélectionnés s'inscrivent par ailleurs dans les thématiques prioritaires du plan d'investissement « France 2030 », appuyant ainsi l'expérimentation lancée par l'Etat et la Région Sud au service des acteurs économiques du territoire.



La matinée est dédiée aux projets structurants et offre un espace d'ingénierie financière pour construire des solutions collectives au bénéfice d'initiatives emblématiques des filières stratégiques de la région. Les investisseurs publics et privés sont rassemblés autour de problématiques dont le caractère innovant, structurant et multi partenarial ne permet pas de recourir à une seule solution de financement. Certains projets présentent un enjeu de mise en visibilité ou d'ingénierie financière amont.

Deux ateliers sont proposés :

- Le premier atelier est l'occasion de construire des solutions de financement pour des projets immobiliers hybrides ; des tiers lieux innovants au services des filières régionales, des acteurs économiques et des citoyens. Il permettra de clarifier les montages juridico-financiers pertinents pour réaliser ces investissements.
- Le second atelier propose d'échanger sur des projets qui participent à la transition verte des filières d'excellence. Leur capacité de répliquabilité permettra d'animer l'échange avec des investisseurs à impact.

L'après-midi est consacrée aux entreprises en phase de levée de fonds qui s'inscrivent dans les thématiques des OIR Thérapies Innovantes, Smart Tech, Industries du Futur, Energies de Demain, Tourisme & Industries Créatives, Silver Economie et Naturalité et dans les objectifs France 2030.

Conçue pour accélérer le processus de financement des entreprises, cette séquence permet de faciliter le sourcing pour les fonds, détecter les opportunités de co-investissements et de pré-cibler les investisseurs pour les entreprises. Elles sont 11 à présenter leurs besoins de financement (de l'amorçage à la série A) et leur projet de développement devant les banques, fonds, business angels et fondations invitées.



13^{ÈME} COMITÉ D'INGÉNIERIE FINANCIÈRE DES OPÉRATIONS D'INTÉRÊT RÉGIONAL

JEUDI 7 DÉCEMBRE MATIN SÉQUENCE PROJETS STRUCTURANTS

8H50

OUVERTURE DU HALL D'ACCUEIL VIRTUEL

09H00

SÉANCE PLÉNIÈRE

09H30 - 12H00

ATELIERS D'INGÉNIERIE FINANCIÈRE

• • •

JEUDI 7 DÉCEMBRE APRÈS-MIDI SÉQUENCE ENTREPRISES EN LEVÉE DE FONDS

13H45

OUVERTURE DU HALL D'ACCUEIL VIRTUEL

14H00

INTRODUCTION

14H10 - 17H

PITCHS ENTREPRISES

ILS ÉTAIENT PRÉSENTS LORS DE LA DERNIÈRE ÉDITION



FONDS ET BUSINESS ANGELS

THE
MON
VENTURE



RETROUVEZ LES TÉMOIGNAGES DE :

[MANDARINE GESTION](#)

[LA BANQUE POSTALE](#)

[MERIDIAM](#)

[BNP PARIBAS](#)

[OBRATORI](#)

BANQUES



CONSEILS & DIVERS



A low-angle, upward-looking shot of a sailboat's deck and rigging. The sails are a mix of white and tan. The sky is a clear, bright blue. In the foreground, the white deck and various ropes and pulleys are visible. A large, semi-transparent teal circle is overlaid on the left side of the image, containing the text. Several thin, curved teal lines swirl around the circle, adding a dynamic, modern feel to the composition.

**SÉQUENCE
PROJETS
STRUCTURANTS**

JEUDI 7 DÉCEMBRE | SÉQUENCE PROJETS STRUCTURANTS

08H50

OUVERTURE DU HALL D'ACCUEIL VIRTUEL

09H00

SÉANCE PLÉNIÈRE

09H00 - Accueil des participants

09H07 - Introduction

Par **Monsieur Bernard Kleynhoff**, Président de la Commission Développement Economique et Digital Industrie, Export, Attractivité et Cybersécurité et Président de risingSUD

09H15 - Les Opérations d'Intérêt Régional au service du SRDEII et alignement sur France 2030, actualités et bilan à octobre 2023

Par **Madame Marie Esnault Bertrand**, Directrice Générale Adjointe Economie Formations et Santé

09H30 - 12H30

2 ATELIERS D'INGÉNIERIE FINANCIÈRE



ATELIER 1 : PROJETS IMMOBILIERS HYBRIDES

- 09H45** • Aérosol - La Tulipe
- 10H10** • Ecole Marseillaise de l'Alimentation et de l'Hôtellerie par l'Inclusion
- 10H35** • Terre des Hougues
- 11H00** • La Grange des Roues
- 11H25** • EHPAD Saint-Barthélemy



ATELIER 2 : TRANSITION VERTE

- 09H40** • Autoconsommation collective - Saintes Maries
- 10H05** • ICC H2 DIGITAL
- 10H30** • Hisseo
- 10H55** • Bourlingue & Pacotille
- 11H20** • L'Incassable

01

ATELIER 1 : PROJET IMMOBILIER HYBRIDE AEROSOL LA TULIPE



CONTEXTE ET HISTORIQUE

Dans le cadre de l'opération de rénovation urbaine d'Euroméditerranée à Marseille, l'Aérosol - La Tulipe ambitionne de réhabiliter une ancienne savonnerie de 5 500 m², pour en faire un tiers-lieu unique.

Dans un projet de revitalisation du quartier qui comprend aussi une offre d'hôtellerie, Maquis'Art porte ainsi le projet volonté de réinvestir cette ancienne savonnerie de 5500m² en animant un écosystème complet autour des arts urbains.

DÉFINITION DU PROJET

L'Aérosol - La Tulipe comprendra un musée du Street-Art, huit ateliers de créateurs, un espace évènementiel, des espaces de créations ouverts au grand public, à des groupes scolaires ou aux habitants du quartier, pour en faire un lieu de vie avant tout.

L'Aérosol - La Tulipe fera partie d'un réseau de lieux similaires (Toulouse et Paris notamment). Ils seront connectés grâce à divers événements organisés tout au long de l'année, assurant un rayonnement national au projet.

OPPORTUNITÉ DE PRÉSENTATION DU PROJET

Dans la lignée de l'héritage de la scène rap marseillaise et du foisonnement actuel, l'Aérosol - La Tulipe propose un tiers lieu innovant à destination des habitants, des artistes, des entreprises, des territoires.

Cette offre de services, inédite et attractive qui s'inscrit ainsi dans la feuille de route de l'OIR Tourisme & Industries Créatives. Le projet a été accéléré par le Plateau d'Ingénierie du dispositif OIR.

PRÉSENTATION DU MODÈLE ÉCONOMIQUE :

Il repose sur la génération de recettes par les différentes activités qui versent un loyer pour leur utilisation de l'espace du lieu : loyer du musée, privatisations des espaces, location des espaces (Pop-up store et restaurant), ateliers bureaux d'appoint pour les artistes, restauration.

ENJEUX DE FINANCEMENT :

Les besoins en financement des investissements initiaux portent à la fois sur une partie des fonds propres de la SCI et de la dette.

- **Objets finançables :** Achat du foncier, réhabilitation du lieu : études, travaux, aménagements.
- **Montant total du projet estimé :** 4M€



CARTE D'IDENTITÉ DU PROJET



LE PORTEUR DE PROJET
Maquis'Art et Hip Hop Citoyen

LE TERRITOIRE
Métropole Aix-Marseille Provence (13)

CONTACT risingSUD
Flora CHARRIEAU
✉ fcharrieau@risingsud.fr

**01**

ATELIER 1 : PROJET IMMOBILIER HYBRIDE ECOLE MARSEILLAISE DE L'ALIMENTATION ET DE L'HOTELLERIE PAR L'INCLUSION



CONTEXTE ET HISTORIQUE :

De nombreuses personnes aujourd'hui éloignées de l'emploi recherchent une insertion durable. Ce constat s'illustre par plusieurs chiffres : 63% des femmes de QPV régionaux sont sans emploi, 77% des personnes vivant en QPV sont sans diplômes, 56% des offres dans le secteur de l'hôtellerie-restauration exigent une expérience d'au moins deux ans.

DEFINITION DU PROJET :

L'Ecole Marseillaise de l'Alimentation et de l'Hôtellerie par l'Inclusion est un projet visant à apporter une réponse aux difficultés de recrutement dans les métiers de la restauration et de l'hôtellerie avec pour moteur

l'excellence et s'inscrivant dans une démarche responsable. L'établissement formera des personnes éloignées de l'emploi en quête d'une insertion durable à des métiers en tension en s'appuyant sur la mise en pratique et de nombreux lieux d'application. Les apprentis pourront compter sur une centaine de chefs de renom, étoilés, meilleurs ouvriers de France pour transmettre leurs savoir-faire. L'école repose sur un campus principal d'application au cœur de Marseille, d'un campus secondaire à Aubagne et des établissements d'application, principalement en insertion, permettant la mise en pratique, l'apprentissage théorique et l'accompagnement sur deux ans.

OPPORTUNITE DE PRESENTATION DU PROJET :

Le secteur du tourisme est un des moteurs de l'économie régionale puisque la Région Sud est 5ème européenne en nombre de nuitées touristiques. L'hébergement et la restauration présentent de forts besoins en recrutements et constituent de réelles opportunités d'insertion professionnelles pour les publics les plus éloignés de l'emploi. Le projet d'EMAHI répond ainsi à un axe stratégique de la Feuille de Route de l'OIR Tourisme & Industries Créatives en proposant une solution concrète pour sécuriser les compétences et emplois de la filière.

PRÉSENTATION DU MODÈLE ÉCONOMIQUE :

Le projet comporte 3 objets économiques de natures différentes : Une SCI immobilière pour porter les halles alimentaires de Marseille, une holding qui apporte du capital aux lieux d'application, les lieux d'application (commerces et restaurant) à modèles économiques hybrides avec à la fois la vente de produits et la formation de jeunes aux métiers de la bouche. L'ambition du projet est de former 700 personnes par an dès 2026.

ENJEUX DE FINANCEMENT :

Le projet présente un enjeu de financement double : capitaliser la SCI et la holding d'investissement dans les lieux d'application. Ces deux structures recherchent également un complément de financement en dette.

- **Objets finançables** : Investissements mobiliers et ingénierie de formation.
- **Montant total du projet estimé** : 8,4M€



CARTE D'IDENTITÉ DU PROJET



LE PORTEUR DE PROJET

Le République et associations diverses (FESTIN, La Varappe, Apprentis Auteil, les grandes Tables, La Petite Lili)

LE TERRITOIRE

Métropole Aix-Marseille Provence (13)

CONTACT risingSUD

Flora CHARRIEAU

✉ fcharrieau@risingsud.fr

01

ATELIER 1 : PROJET IMMOBILIER HYBRIDE TERRE DES HOUGUES



CONTEXTE ET HISTORIQUE :

Les territoires, notamment ruraux, font aujourd'hui face à des enjeux de transitions économiques, d'attractivité, d'organisation du travail, numériques, mais aussi agricoles et alimentaires.

Afin de favoriser l'émergence de solutions en réponse à ces besoins, différentes initiatives de tiers-lieu ruraux émergent pour revitaliser, stimuler l'innovation de lien social notamment autour de nouveaux modèles alimentaires, en s'appuyant sur la rénovation de friches industrielles et agricoles

DEFINITION DU PROJET :

Terre des Hougues est une association portant un tiers-lieu à Pierrevert, au sein d'une propriété du XVIIe siècle.

Le projet se décline en quatre pôles : le co-working, la permaculture & l'alimentation, la culture & le bien-être et l'éco-tourisme. Ce lieu se veut exemplaire à plusieurs égards et souhaite offrir un lieu de connexion et de rassemblement sur le territoire, promouvoir un tourisme durable, partager un autre regard sur l'agriculture bio, proposer une nouvelle façon de travailler pour les usagers.

OPPORTUNITE DE

PRESENTATION DU PROJET :

Les objectifs économiques et environnementaux visés par le projet font partie des préoccupations du territoire et font écho aux axes stratégiques identifiées par la feuille de route des OIR Tourisme & Industries Créatives.

Cette future offre, notamment la partie hébergement, permettra de répondre à une demande croissante auquel le territoire ne répond pas encore.

PRÉSENTATION DU MODÈLE ÉCONOMIQUE :

Les recettes se composent par la location d'équipements et d'espaces à destination d'activités professionnelles, culturelles, bien-être, la location d'hébergements et la facturation de prestations (restauration, ventes de boissons, de productions du domaine).

ENJEUX DE FINANCEMENT :

Le projet cherche un financement mixte composé de fonds propres, de dette et de subvention.

- **Objets finançables :** Le bâtiment sur lequel s'implantera le projet est ancien, les principaux postes de dépenses sont constitués par les travaux de réhabilitation.
- **Montant total du projet estimé :** 2,5M€



CARTE D'IDENTITÉ DU PROJET



LE PORTEUR DE PROJET

Association Terre des Hougues

LE TERRITOIRE

Durance Luberon Verdon Agglomération

CONTACT risingSUD

Flora CHARRIEAU

✉ fcharrieau@risingsud.fr

**01**

ATELIER 1 : PROJET IMMOBILIER HYBRIDE LA GRANGE DES ROUES



CONTEXTE ET HISTORIQUE :

La Grange des Roues est un bâtiment édifié en 1840. Cet ancien moulin utilisait la force de l'eau pour différentes activités (blé, soie, garance) et pour produire de l'électricité.

Emblème patrimonial de l'industrie vauslienne, grâce à son état de conservation remarquable, il constitue un témoignage important de l'histoire industrielle locale. Si l'activité de l'usine s'est arrêtée en 1971, l'acquisition du moulin par la SCI les Ruches de l'Ouvèze en 2018, vise à faire revivre le lieu au profit du territoire.

DEFINITION DU PROJET :

La Grange des Roues est un projet centré sur une agriculture durable et de haute qualité, dédié aux enjeux alimentaires et environnementaux.

Au sein de cette initiative, la production de farines et de pains biologiques coexiste avec la promotion d'une économie solidaire et locale.

La communauté engagée de la Grange des Roues est composée de producteurs, transformateurs, artisans et consommateurs, qui gèrent conjointement le projet pour proposer un lieu de production, 1200 m²

d'espaces de travail partagés et une cuisine professionnelle pour favoriser les échanges et la formation

OPPORTUNITE DE PRESENTATION DU PROJET :

Ce projet permet à la fois de réhabiliter un ancien moulin nourricier et de favoriser les pratiques alimentaires durables. Dans cette démarche, une filière blé locale est en cours de développement pour stimuler l'économie et renforcer les liens entre l'agriculture et l'alimentation.

PRÉSENTATION DU MODÈLE ÉCONOMIQUE :

Il s'agit d'un projet immobilier qui repose sur des loyers payés par différents exploitants (boulangerie - café restaurant...). Chaque étage du moulin représente un espace dédié à un type d'activité.

ENJEUX DE FINANCEMENT :

Les financements seront portés par la SCI qui détient le bâtiment. Les porteurs ont déjà financé avec leurs fonds personnels et deux emprunts l'achat du bâtiment et de premiers travaux.

- **Objets finançables :** Réhabilitation d'une partie du bâtiment, acquisition d'un terrain et travaux liés.
- **Montant total du projet estimé :** 500k€



CARTE D'IDENTITÉ DU PROJET



LE PORTEUR DE PROJET
SCI les Ruches de l'Ouvèze

LE TERRITOIRE
Les Sorgues du Comtat (84)

CONTACT risingSUD
Emeric LAVEIX
✉ elaveix@risingsud.fr

01

ATELIER 1 : PROJET IMMOBILIER HYBRIDE EHPAD SAINT-BARTHELEMY



CONTEXTE ET HISTORIQUE :

D'ici 2035, la part des plus de 75 ans augmentera de plus de 50% en France, tandis qu'un tiers de la population régionale aura plus de 60 ans en 2050. Les modes de vie de nos sociétés vont inéluctablement changer. L'EHPAD « classique » manque d'attractivité, notamment vis-à-vis des professionnels, et présente un déficit d'image dans l'opinion publique.

DEFINITION DU PROJET :

L'EHPAD Saint Barthélemy est un établissement privé à but non lucratif situé au sein des quartiers nord de Marseille accueillant un public âgé

atypique en situation de grande vulnérabilité, plus de 90 % du public accueilli bénéficie de l'aide sociale. L'EHPAD souhaite se transformer pour mieux accompagner les résidents par l'émergence de nouveaux services et accueillir de nouvelles activités qui favorisent les liens entre générations et redynamisent le quartier. Dans un second temps, le projet inclura également une maison médicale pour répondre aux besoins d'accès aux soins.

OPPORTUNITE DE PRESENTATION DU PROJET :

L'EHPAD Saint Barthélemy souhaite offrir aux résidents un véritable lieu

de vie en améliorant le sentiment d'être chez soi, ouvrir l'établissement sur l'extérieur, créer des parcours professionnels attractifs et inscrire ce projet dans une démarche éthique et de développement durable.

Ce projet entre en cohérence avec la feuille de route de l'OIR Silver économie en proposant un nouveau modèle d'hébergements collectifs innovants, adapté à tous les niveaux de dépendance et de revenus pour proposer contribuer à un parcours résidentiel fluide et accessible.

PRÉSENTATION DU MODÈLE ÉCONOMIQUE :

Les recettes proviendront en majorité des loyers payés par les résidents mais également de la vente de repas cuisinés au sein de l'atelier culinaire et livrés à domicile ou vendus sur place. Par ailleurs, une boutique de fripes déjà installée au sein du tiers-lieu permet de générer des revenus complémentaires.

ENJEUX DE FINANCEMENT :

La Fondation Saint Jean de Dieu, opère le lieu et cherche des financements pour investir dans ces différents projets.

- **Objets finançables :** Travaux, mobilier, ingénierie
- **Montant total du projet estimé :** 15M€



CARTE D'IDENTITÉ DU PROJET



LE PORTEUR DE PROJET

Fondation Saint Jean de Dieu

LE TERRITOIRE

Métropole Aix-Marseille Provence (13)

CONTACT risingSUD

Camille CHARVET

✉ ccharvet@risingsud.fr

T R A N S I T I O N

→ 02

ATELIER 2 : TRANSITION VERTE AUTOCONSOMMATION COLLECTIVE – SAINTE MARIES



CONTEXTE ET HISTORIQUE :

Créée en novembre 1983 pour la construction de logements sociaux, la SEMIS, Société d'Economie Mixte des Saintes Maries de la Mer, est aujourd'hui l'unique opérateur parapublic du territoire chargé de mettre en valeur les atouts de la ville et de développer les activités touristiques de la station balnéaire. Cette société de droit privé est composée à 70% de capitaux publics (Commune des Saintes Maries de la Mer) et de 30% d'établissements bancaires (Banque des territoires, CIC, Crédit Agricole, CEPAC) ainsi que de l'Office de Tourisme.

DEFINITION DU PROJET :

Le projet vise à développer la capacité d'autoconsommation individuelle et collective à l'échelle de l'ensemble des équipements touristiques gérés par la SEMIS pour le compte de la Commune des Saintes Maries de la Mer. Il vise à installer des panneaux photovoltaïques en autoconsommation sur la plupart des bâtiments et espaces appropriés, en maximisant le potentiel photovoltaïque. L'objectif est de créer une constellation de centrales d'une puissance totale d'environ 2 Mwc en autoconsommation collective.

OPPORTUNITE DE PRESENTATION DU PROJET :

A travers ce projet, la SEMIS se positionne en tant qu'acteur de référence du tourisme durable à l'échelle de la région Sud. L'opportunité de présentation de ce projet est fort au regard de son caractère innovant et reproductible. Il pourra servir de référence en tant que démonstrateur de projets axés sur le tourisme durable en région Sud.

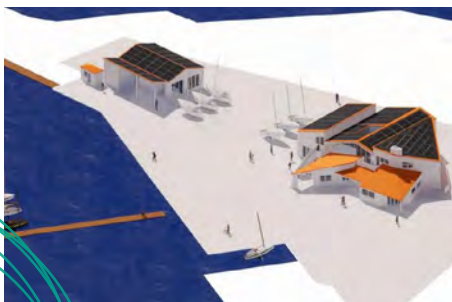
PRÉSENTATION DU MODÈLE ÉCONOMIQUE :

L'énergie produite par le projet sera consommée dans un premier temps individuellement par les sites producteurs. Tout excédent sera ensuite partagé en autoconsommation collective avec les sites appartenant à la SEMIS et ceux de la commune. Enfin, tout surplus restant sera revendu au responsable d'équilibre de la communauté et injecté dans le réseau électrique public, ou partagé avec d'autres autoconsommateurs.

ENJEUX DE FINANCEMENT :

La SEMIS apporte des fonds propres, souhaite recourir à des prêts bancaires et compléter par des subventions publiques.

- **Objets finançables :** Investissements liés aux études et aux travaux.
- **Montant total du projet estimé :** 3M€



CARTE D'IDENTITÉ DU PROJET



LE PORTEUR DE PROJET
SEMIS Tourisme en Camargue

LE TERRITOIRE
Arles Crau Camargue Montagnette (13)

CONTACT risingSUD
Sébastien Clouzet
✉ sclouzet@risingsud.fr

TRANSITION

→ 02

ATELIER 2 : TRANSITION VERTE ICC H2 DIGITAL



CONTEXTE ET HISTORIQUE :

Le secteur du cinéma d'animation, du jeu vidéo et de la postproduction numérique dont la France est le leader européen génère un trafic numérique induisant une consommation importante en ressources énergétiques. Face à ce constat, la société H2Digital et ses partenaires (Studio Circus, TNZPV, École des Nouvelles Images, etc.) souhaitent assurer la décarbonation et la sobriété de la fabrication d'images, la dissémination de bonnes pratiques par la formation aux outils numériques responsables et la souveraineté des données au travers de la première solution numérique dédiée.

DEFINITION DU PROJET :

Le projet ICC H2 Digital est composé de trois volets : la mise à l'échelle d'un datacenter urbain pilote décarboné, souverain et fonctionnant avec des énergies renouvelables 100% locales (solaire photovoltaïque) avec stockage batteries et hydrogène vert ; le développement d'un ensemble de services numériques et le suivi de leur impact environnemental ; la création d'un parcours de sensibilisation et formation aux outils et usages de la transition écologique impactant la filière cible et plus généralement les ICC.

OPPORTUNITE DE

PRESENTATION DU PROJET :

Ce projet 100% décarboné et duplicable permet à la fois de répondre aux enjeux climatiques et écologiques, de renforcer la souveraineté des données numériques, d'accélérer la transition des usages numériques de studios d'animation tout en menant des actions de formation.

Ces enjeux répondent aux priorités identifiés par la feuille de route de l'OIR Tourisme & Industries Créatives.

PRÉSENTATION DU MODÈLE ÉCONOMIQUE :

Il repose sur de la vente de prestations et de formations (sensibilisation, diplômes universitaires et cycles à destination des professionnels).

ENJEUX DE FINANCEMENT :

La société H2DIGITAL a déjà mis en place un micro-data center, version pilote du présent projet. Elle candidate à l'Appel à Projets France 2030 « Alternatives Vertes 2 » des ICC et cherche des solutions de financement pour finaliser son tour de table (dette et fonds propres).

- **Objets finançables :** Dépenses de fonctionnement et d'investissements.
- **Montant total du projet estimé :** 2.8M€



CARTE D'IDENTITÉ DU PROJET



LE PORTEUR DE PROJET

SAS ECOBIOH2DIGITAL (H2 Digital)

LE TERRITOIRE

Grand Avignon (84)

CONTACT risingSUD

Flora Charrieaux

✉ fcharrieaux@risingsud.fr

TRANSITION

→ 02

ATELIER 2 : TRANSITION VERTE HISSEO



CONTEXTE ET HISTORIQUE :

La décarbonation du transport maritime en Méditerranée, qui concentre 25% du trafic mondial, est un enjeu majeur.

Dans ce contexte, le développement de solutions de transport à la voile présente une opportunité réelle pour un certain type de marchandises, notamment premium.

DEFINITION DU PROJET :

Lancé en 2023, ce projet vise à construire et exploiter le premier voilier-cargo moderne en Méditerranée, dédié aux filières agro-alimentaires responsables de la région. Le premier voilier aura une capacité de charge de 50 tonnes et effectuera 6 rotations annuelles, transportant ainsi 600 tonnes de marchandises par an. Des voiliers de plus grande taille, avec une capacité d'environ 300 tonnes, sont envisagés dans les années suivantes pour développer de nouvelles filières

et des itinéraires supplémentaires en Méditerranée.

OPPORTUNITE DE PRESENTATION DU PROJET :

Ce projet ambitionne d'impulser une nouvelle approche du transport maritime de marchandises. La propulsion vélique, et l'évolution des systèmes de propulsion en général, accompagne la transition environnementale de la filière en cohérence avec la feuille de route de l'OIR Economie de la Mer.

PRÉSENTATION DU MODÈLE ÉCONOMIQUE :

Le modèle économique du projet repose sur la vente de prestation de transport aux chargeurs.

ENJEUX DE FINANCEMENT :

Le besoin en financement est constitué par 1 M€ en equity via une levée de fonds citoyenne et un crédit-bail fiscal, que peuvent compléter de potentielles subventions.

- **Objets finançables :** Construction du bateau, salaires équipe à terre, études techniques.
- **Montant total du projet estimé :** 2.8M€



CARTE D'IDENTITÉ DU PROJET



LE PORTEUR DE PROJET

SCIC Hisseo

LE TERRITOIRE

Région Sud

CONTACT risingSUD

Emeric Laveix

✉ elaveix@risingsud.fr

T R A N S I T I O N

→ 02

ATELIER 2 : TRANSITION VERTE BOURLINGUE & PACOTILLE



CONTEXTE ET HISTORIQUE :

Près de 90 % des marchandises qui circulent dans le monde transitent par voie maritime, la Méditerranée concentre à elle seule 25% du trafic maritime mondial.

Il existe pourtant très peu d'alternatives décarbonées de transport.

Parallèlement, en France comme dans le monde, on constate qu'une importante partie du parc de voiliers est sous-utilisée, on parle d'une moyenne annuelle de 11 heures de sortie répartie sur 3 jours.

DEFINITION DU PROJET :

Créé en 2020, l'association Bourlingue & Pacotille transporte à la voile des produits alimentaires issus des côtes méditerranéennes. L'association propose des lignes régulières entre les côtes et les îles de la Méditerranée pour satisfaire des agriculteurs, importateurs et exportateurs essentiellement des agriculteurs soucieux de réduire leur empreinte carbone lors du transport de leurs marchandises. Elle compte une dizaine de trajets accomplis en Tunisie, Corse, Sardaigne, Grèce et Sicile, entre 2020 et 2022. En mai 2023, l'association s'est transformée en SCIC afin de prolonger ses missions avec davantage de moyens d'action.

OPPORTUNITE DE

PRESENTATION DU PROJET :

Ce projet participe à la décarbonation du transport maritime et offre une réponse à la sous-utilisation des navires de plaisance.

En parallèle chaque escale est accompagnée de propositions artistiques afin de diffuser la culture maritime et ses enjeux de transition environnementale. Bourlingue & Pacotille s'inscrit ainsi pleinement dans les priorités environnementales identifiées par la feuille de route de l'OIR Economie de la Mer.

PRÉSENTATION DU MODÈLE ÉCONOMIQUE :

Les revenus du projet sont générés par deux activités : le transport et la commercialisation de produits directe et indirecte (huile d'olive, vin, épicerie), ainsi que des activités culturelles (événement, découverte de la voile).

ENJEUX DE FINANCEMENT :

Bourlingue & Pacotille souhaite couvrir son besoin en financement principalement par de la dette, et compléter par des subventions.

- **Objets finançables :** Rénovation du bateau
- **Montant total du projet estimé :** 600k€



CARTE D'IDENTITÉ DU PROJET



LE PORTEUR DE PROJET

La SCIC Bourlingue & Pacotille

LE TERRITOIRE

Métropole Aix-Marseille Provence (13)

CONTACT risingSUD

Emeric Laveix

✉ elaveix@risingsud.fr

T R A N S I T I O N

→ 02

ATELIER 2 : TRANSITION VERTE L'INCASSABLE



CONTEXTE ET HISTORIQUE :

Mis en place puis arrêtés avec l'arrivée dans les années 60/70 des bouteilles plastiques, les systèmes de consignes pour les bouteilles en verre connaissent un regain d'intérêt notamment auprès des acteurs de la filière des Industries Agro-Alimentaires. Ils y voient une réponse pour réduire leur empreinte écologique et faire face à l'augmentation du prix d'achat du verre ces dernières années. En parallèle, différentes réglementations sont mises en place à l'échelle régionale comme nationale pour accompagner et inciter au développement du réemploi du verre

qui représente en France plus de 45% des emballages ménagers.

DEFINITION DU PROJET :

Le projet de l'association «L'Incassable» s'inscrit dans cette dynamique et vise après plusieurs années de structuration et de constitution de son réseau de réemploi du verre sur les départements du Vaucluse et des Bouches-du-Rhône à accélérer le développement de son activité en élargissant son périmètre d'intervention et en capitalisant sur l'augmentation rapide de sa capacité à collecter des bouteilles de verre.

OPPORTUNITE DE PRESENTATION DU PROJET :

Le réemploi du verre est un sujet majeur à l'échelle nationale, si bien que les structures dédiées au réemploi du verre bénéficient d'une croissance forte. L'Incassable est l'un des pionniers en région Sud.

L'association bénéficie par ailleurs d'une forte reconnaissance à l'échelle nationale pour ses activités et son modèle économique innovant.

PRÉSENTATION DU MODÈLE ÉCONOMIQUE :

Le modèle économique de l'association Incassable repose sur deux piliers :

- La récupération de bouteilles usagées qui sont lavées puis revendues à des producteurs
- Un programme d'accompagnement à destination des producteurs et des distributeurs pour les accompagner dans leur démarche de développement du réemploi du verre

ENJEUX DE FINANCEMENT :

L'enjeu est aujourd'hui pour l'association de recourir à de la dette pour boucler le tour de table lui permettant de mettre en place un plan de transformation globale avec des investissements dans des automates de déconsignation et divers systèmes de massification de son activité.

- **Objets finançables** : Investissements dans de nouveaux équipements.
- **Montant total du projet estimé** : 180k€



CARTE D'IDENTITÉ DU PROJET



LE PORTEUR DE PROJET

Association l'Incassable

LE TERRITOIRE

Région Sud

CONTACT risingSUD

Emeric Laveix

✉ elaveix@risingsud.fr



**SÉQUENCE
ENTREPRISES
EN LEVÉE DE
FONDS**



JEUDI 7 DÉCEMBRE

SÉQUENCE ENTREPRISES OIR

13H50

OUVERTURE DU HALL D'ACCUEIL VIRTUEL

14H00

INTRODUCTION

Monsieur Bernard KLEYNHOFF, Président de la Commission Développement Economique et Digital Industrie, Export, Attractivité et Cybersécurité et Président de risingSUD

ACTUALITES ET BILAN OCTOBRE 2023

Madame Marie ESNault-BERTRAND, Directrice Générale Adjointe Economie Formations et Santé

14H10-17H

PITCHS DE 11 ENTREPRISES OIR :

THERMO-TRAUMA - 14H10

HIRONDELLE MEDICAL - 14H25

AKIDAIA - 14H40

TWISE - 14H55

ARCADIUM - 15H10

RAEDIFICARE - 15H25

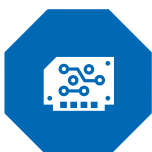
AZUVIA - 15H40

QINOMIC - 15H55

TYSILIO - 16H10

LIVMEDS - 16H25

YOUSTOCK - 16H40



Pionnier dans la fabrication et la conception de plastron de secours chauffant et autonome, Thermo Trauma souhaite prévenir l'hypothermie et réduire ainsi la mortalité des blessés pris en charge à la suite d'accidents.

Après 2 ans de développement le plastron chauffant de secours THERM-UP® est aujourd'hui en phase de commercialisation. L'entreprise enregistre ses premières commandes, notamment auprès des 21 pelotons de Gendarmerie de haute montagne. En parallèle, le THERM-UP® est actuellement à l'essai auprès des Structures Mobiles d'Urgence et de Réanimation (SMUR), du Service Départemental d'Incendie et de Secours, (SDIS) ainsi que de l'Armée.

Le plastron THERM-UP a déjà été élu Innovation de l'année 2023 par la Société Française de Médecine d'Urgence (SFMU) et également Innovation de l'année 2023 lors du congrès national des sapeurs-pompiers de France.

Thermo Trauma cherche à présent à lever des fonds afin de financer son lancement industriel et de maintenir son effort de R&D pour développer la seconde version du THERM-UP.



CARTE D'IDENTITÉ DE L'ENTREPRISE



LIEU D'IMPLANTATION

Briançon (05)

THÉMATIQUE

Medtech

O.I.R.

Thérapies Innovantes – Smart Tech

France 2030

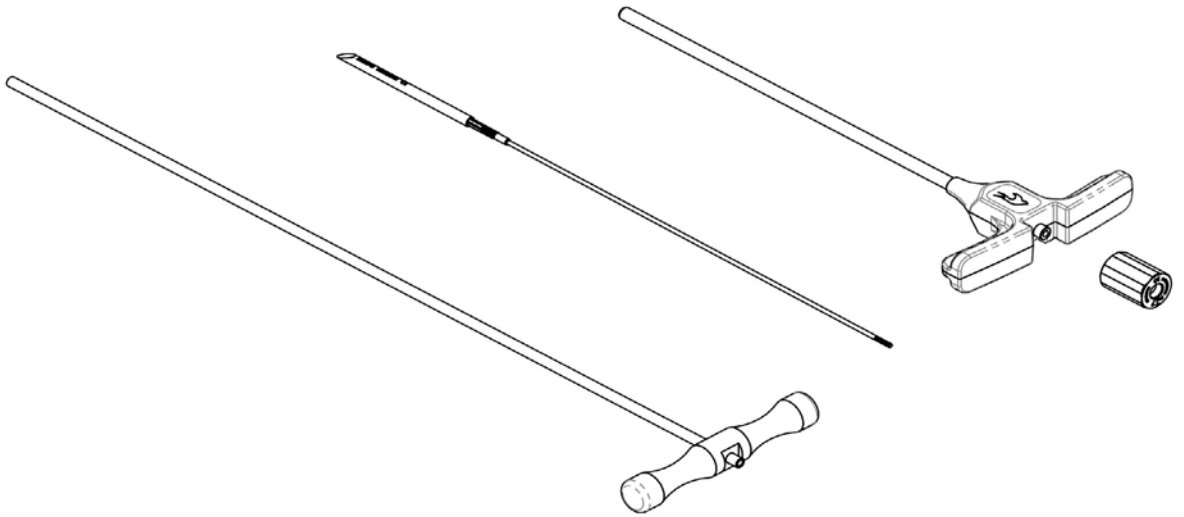
Produire 20 biomédicaments contre les cancers, les maladies chroniques dont celles liées à l'âge et de créer les dispositifs médicaux de demain.

PHASE DE FINANCEMENT

Seed

POUR EN SAVOIR + :
thermotrauma.com





Hirondelle Médical développe un dispositif médical innovant pour la pose de vis lors d'opérations chirurgicales du rachis, en particulier aux États-Unis et en Europe.

Face aux lacunes des méthodes opératoires traditionnelles, l'entreprise a développé Précise, un guide broche breveté dans plus de 10 pays, améliorant la précision du placement des vis pédiculaires avec une méthode peu invasive. L'association d'un mode opératoire novateur, combinant radiologie interventionnelle et chirurgie, garantit sécurité pour les patients et facilite les interventions complexes des chirurgiens.

Cette innovation a déjà remporté le prix coup de cœur du public lors des Journées Françaises de la radiologie en 2022, ainsi que le concours iNov en 2022. Hirondelle Médicale souhaite à présent entamer une levée de fonds, afin de finaliser la version grande échelle du produit et de structurer la stratégie commerciale.



hirondellemedical

CARTE D'IDENTITÉ DE L'ENTREPRISE



LIEU D'IMPLANTATION
Nice (06)

THÉMATIQUE
Medtech

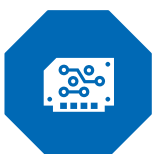
O.I.R.
Thérapies Innovantes

France 2030
Produire 20 biomédicaments contre les cancers, les maladies chroniques dont celles liées à l'âge et de créer les dispositifs médicaux de demain

PHASE DE FINANCEMENT
Seed

POUR EN SAVOIR + :
hirondelle-medical.com





Akidaia commercialise une solution de contrôle d'accès physique non-connectée permettant de simplifier et de renforcer la sécurité des entreprises et des institutions. Alors que le secteur dispose depuis plusieurs décennies des mêmes solutions centralisées et connectées, Akidaia a créé un système d'identification décentralisé et 100% offline permettant de réduire les coûts d'installation, de protéger les accès du risque d'attaques cyber et d'apporter enfin une solution de sécurité pour les zones isolées, comme les locaux techniques ou les sites industriels.

Après trois années de R&D et tests terrains pour valider la technologie, Akidaia commercialise sa solution depuis 2023 et a déjà une quinzaine de clients en France, Italie et Côte d'Ivoire issus de différents secteurs, validant l'adéquation du produit au marché et le modèle économique « Identification As A Service ».

Akidaia prépare pour début 2024 une levée de fonds afin de gagner 24 mois sur le développement de son réseau de distributeur/prescripteur et sa R&D.

Récompensée d'un CES 2024 Innovation Award, la technologie développée par Akidaia est brevetée, 100% made in France, éco-responsable, et ouvre de nouveaux usages autour du contrôle d'accès.



CARTE D'IDENTITÉ DE L'ENTREPRISE



LIEU D'IMPLANTATION
Nice (06)

THÉMATIQUE
Cybersécurité / Electronique

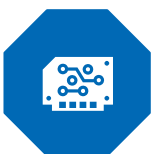
O.I.R.
Smart Tech

France 2030
Maîtriser les technologies numériques souveraines et sûres ; Sécuriser les composants (électronique, robotique indispensable à l'industrie de demain)

PHASE DE FINANCEMENT
Seed

POUR EN SAVOIR + :
akidaia.com/fr/





TWISE développe des solutions logicielles permettant de dématérialiser les décodeurs broadcast utilisés pour diffuser les télévisions payantes. Avec plus de 140 millions de décodeurs vendus chaque année dans le monde, et en particulier en Asie et Afrique, la start-up ambitionne de contribuer de manière significative à la réduction de l'impact environnemental de ces dispositifs énergivores.

Le modèle économique de la start-up repose sur des royalties issues de la commercialisation de la licence de la technologie auprès des différents maillons de la chaîne de valeur (fabricants de puces, décodeurs, opérateurs TV). Des partenariats clés sont d'ores et déjà verrouillés avec ces différents acteurs, résultant sur la finalisation d'une première version de la technologie en 2023 et sa commercialisation à partir de 2024 auprès d'un pipe déjà structuré.

TWISE amorce une levée de fonds pour déployer sa stratégie commerciale et développer les versions ultérieures de la technologie.



CARTE D'IDENTITÉ DE L'ENTREPRISE



LIEU D'IMPLANTATION
Aubagne (13)

THÉMATIQUE
Electronique / Impact

O.I.R.
Smart Tech

France 2030
Décarboner notre industrie.

PHASE DE FINANCEMENT
Seed

POUR EN SAVOIR + :
[twise.fr](https://www.twise.fr)





Arcadium a mis au point une plateforme digitale pour structurer et organiser les clubs e-sport, principalement au niveau amateur (plus de 500 millions de joueurs). Une proposition novatrice et propice au développement du niveau amateur autour de trois étapes clés : intégration d'une équipe, apprentissage et compétition.

Son modèle économique innovant pour l'e-sport actuel, par un abonnement mensuel ou annuel, doit permettre à Arcadium de prendre une place significative sur ce marché, et de croître rapidement pour ouvrir la plateforme à l'international dès 2025.

Après une phase bêta réussie, avec près de 2000 abonnements payants enregistrés et 75 k€ de revenus récurrents sur les abonnements, la start-up souhaite lever des fonds en amorçage afin d'accélérer l'acquisition de nouveaux clients (B2C + B2B) et de poursuivre le développement de nouvelles fonctionnalités.



CARTE D'IDENTITÉ DE L'ENTREPRISE



LIEU D'IMPLANTATION
Ajaccio (20)

THÉMATIQUE
Digital / e-sport

O.I.R.
Tourisme et Industrie Créatives

France 2030
Placer la France à nouveau en tête de la production des contenus culturels et créatifs

PHASE DE FINANCEMENT
Seed

POUR EN SAVOIR + :
arcadium.club





Raedificare développe une solution complète pour inscrire le BTP dans une démarche d'économie circulaire. Allant d'outils numériques de diagnostic de matériaux à potentiel de réemploi issus de bâtiments voués à la démolition, à une plateforme de vente en B2B pour la mise en relation avec les constructeurs qui recherchent des matériaux à faible impact carbone, cette solution s'inscrit dans la Règlementation Environnementale 2020.

Le modèle économique de l'entreprise est basé sur la vente de matériaux à faible impact carbone, la vente d'abonnements à l'application de diagnostic et sur la vente de la plateforme en mode SaaS ou marque blanche, pour les grands propriétaires fonciers, les bailleurs ou les collectivités.

L'entreprise amorce une levée de fonds pour assurer le déploiement de son offre et renforcer son développement commercial suite aux premiers marchés conquis.

RAEDIFICARE

CARTE D'IDENTITÉ DE L'ENTREPRISE



LIEU D'IMPLANTATION
Marseille (13)

THÉMATIQUE
Digital / PropTech / Impact

O.I.R.
Industries du Futur

France 2030
Décarboner notre industrie.

PHASE DE FINANCEMENT
Pré-série A

POUR EN SAVOIR + :
raedificare.com



Azuvia développe SETEIA, une solution de « serre-filtrante » permettant l'épuration biologique des effluents liquides industriels. Une approche innovante de bio remédiation, entièrement automatisée et connectée, qui permet le traitement des effluents sur une surface limitée grâce à l'hydroponie.

Grace à cette technologie, Azuvia adresse la problématique du traitement et du réemploi de l'eau, avec une cible prioritaire : les industries agro-alimentaires. Elle adresse au sein de cette cible le secteur viticole et l'industrie céréalière dans un premier temps. Elle se positionne aussi sur le traitement des effluents issus des procédés de compostage (plateformes de traitement des biodéchets), segment d'un marché plus large du traitement des déchets organiques. La start-up dispose de cas d'usages commerciaux sur les filières ciblées, permettant de valider les éléments techniques et économiques de la solution, et d'atteindre un niveau de commandes fermes de 800 k€ en 2023.

Avant de se concentrer principalement sur la commercialisation de son produit, Azuvia engage une levée de fonds en pré-série A afin de terminer le développement technologique de la solution et d'améliorer l'optimisation de son utilisation.

POUR EN SAVOIR + :
azuvia.fr



CARTE D'IDENTITÉ DE L'ENTREPRISE



LIEU D'IMPLANTATION

Morières-lès-Avignon (84)

THÉMATIQUE

Deeptech / Agritech / Impact

O.I.R.

Naturalité

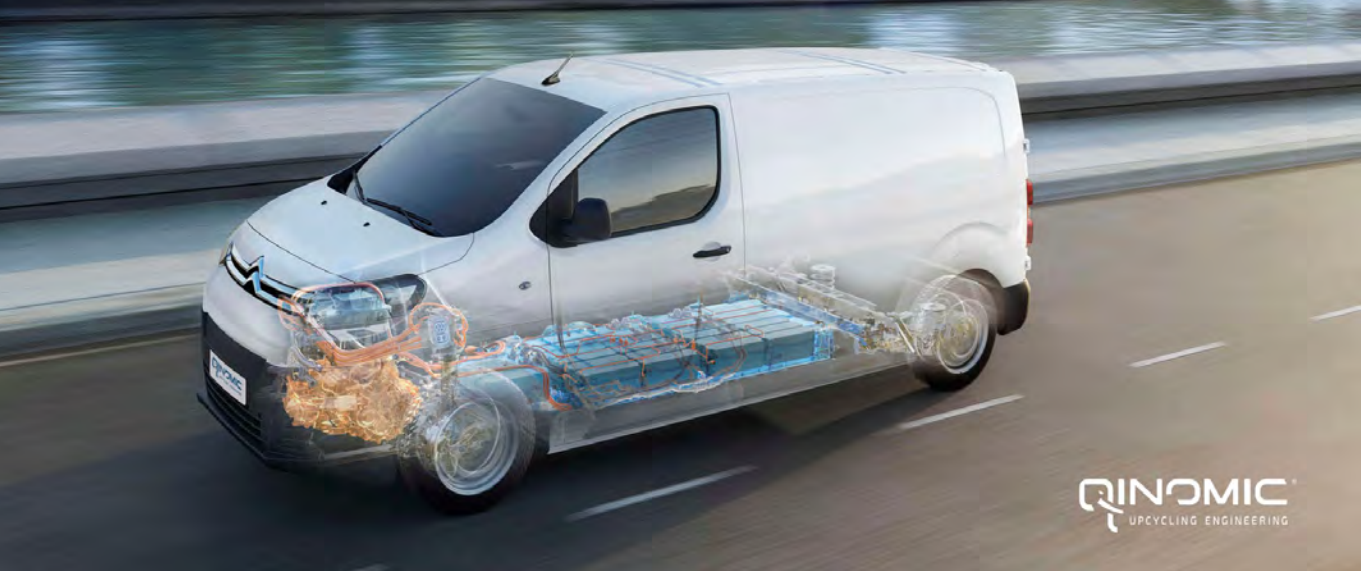
France 2030

Décarboner notre industrie

PHASE DE FINANCEMENT

Pré-Série A





QINOMIC
UPCYCLING ENGINEERING



QINOMIC est spécialisée dans la conception, l'industrialisation et la commercialisation de solutions de rétrofit électrique pour les moteurs thermiques de véhicules utilitaires. Cette entreprise à mission ambitieuse de répondre à la demande croissante d'une mobilité professionnelle verte dans les Zones à Faible Emissions (ZFE) des métropoles françaises.

Après la signature d'un partenariat stratégique avec Stellantis en 2022, la solution innovante de QINOMIC a été labellisée par le pôle de compétitivité Capénergies, et est soutenue financièrement par l'AAP France 2030 « CORAM ».

Aujourd'hui l'entreprise amorce un tour de table en equity pour accélérer l'industrialisation de son offre en cours d'homologation et de commercialisation par Stellantis, puis directement par QINOMIC, pour les kits électriques des autres constructeurs automobiles.

QINOMIC
UPCYCLING ENGINEERING

CARTE D'IDENTITÉ DE L'ENTREPRISE



LIEU D'IMPLANTATION
Venelles (13)

THÉMATIQUE
Mobilité / Impact

O.I.R.
Energies de demain

France 2030
Développement de l'hydrogène décarboné

PHASE DE FINANCEMENT
Pré-série A

POUR EN SAVOIR + :
qinomic.com





Depuis 2016, Tysilio travaille activement à la transition énergétique des entreprises en leur permettant de produire leur propre électricité grâce aux stations solaires démontables Tysilio. Celles-ci assurent la performance des grands parcs photovoltaïques dès 500m² de foncier inutilisé, tout en limitant l'emprise foncière à la durée souhaitée par le client.

Sa proposition de valeur repose sur la conception, l'installation et la gestion des stations solaires, résultant sur un chiffre d'affaires de plus de 2 M€ en 2022 et plus de 50 centrales solaires déployées à travers le monde.

La start-up amorce aujourd'hui une levée de fonds pour massifier son développement commercial, délivrer son pipe commercial en Afrique et en France, et atteindre 10 M€ de chiffre d'affaires à horizon 2026.



CARTE D'IDENTITÉ DE L'ENTREPRISE



LIEU D'IMPLANTATION

Aix-en-Provence (13)

THÉMATIQUE

Energie décarbonée / Impact

O.I.R.

Energies de demain

France 2030

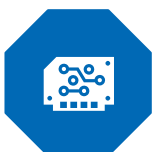
Technologies pour les systèmes énergétiques

PHASE DE FINANCEMENT

Série A

POUR EN SAVOIR + :
tysilio.com





LIVMEDS propose un service de digitalisation de la pharmacie et de livraison à domicile de médicaments et de produits de parapharmacie, par l'utilisation d'une application mobile.

LIVMEDS est aujourd'hui connecté avec près de 2 300 pharmacies, propose près de 400 000 références et compte plus de 360 000 utilisateurs sur sa plateforme.

La solution vise à mettre le pharmacien d'officine au centre de l'expérience digitale. Livmeds permet aux pharmaciens de toute taille de se digitaliser simplement et facilite l'accès de leurs produits au plus grand nombre, notamment aux personnes à mobilité réduite et aux patients dans les déserts médicaux.

Après avoir atteint un chiffre d'affaires d'1 M€ en 2022, Livmeds amorce une nouvelle levée de fonds afin de poursuivre son développement européen et étendre son offre produit au travers du renforcement de son équipe technique et des acquisitions externes.

LIVMED'S
Livraison de médicaments à domicile

CARTE D'IDENTITÉ DE L'ENTREPRISE



LIEU D'IMPLANTATION
Nice (06)

THÉMATIQUE
Digital / Healthtech

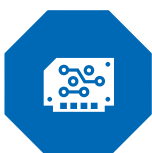
O.I.R.
Smart Tech / Silver économie

France 2030
Décarboner notre industrie.

PHASE DE FINANCEMENT
Série A

POUR EN SAVOIR + :
livmeds.com





L'entreprise Youstock développe et commercialise une solution innovante de « Storage as a Service ». Cette cave digitalisée permet aux particuliers et aux professionnels de bénéficier d'un service de stockage sur mesure, avec accès à un inventaire digital et en temps réel. La rationalisation et donc le gain d'espaces par le numérique permet à la fois de proposer un service compétitif et à la fois d'apporter une solution aux enjeux de manque de place.

L'entreprise a su rapidement capter son marché et développer son activité pour atteindre près de 3,5 M€ de chiffre d'affaires en 2022. Afin de poursuivre son développement commercial, l'entreprise entame une nouvelle levée de fonds qui doit lui permettre de s'étendre à l'international et de faire de la croissance externe.



CARTE D'IDENTITÉ DE L'ENTREPRISE



LIEU D'IMPLANTATION
Nice (06)

THÉMATIQUE
Digital / Proptech / Impact

O.I.R.
Smart Tech

France 2030
Décarboner notre industrie

PHASE DE FINANCEMENT
Série A

POUR EN SAVOIR + :
youstock.com/fr-fr



ENSEMBLE, FAISONS GRANDIR L'ÉCONOMIE RÉGIONALE



Région Sud Provence-Alpes-Côte d'Azur
- Hôtel de Région
27, place Jules Guesde - 13481 Marseille Cedex 20
+33 (0)4 91 57 50 57
oir@maregionsud.fr - entreprises.maregionsud.fr



risingsUD
Opportunities & Investments
in Provence-Alpes-Côte d'Azur

Bâtiment Provence
81-83 boulevard de Dunkerque
CS 30394 – 13217 MARSEILLE Cedex 02
+33 (0)4 96 17 07 40
contact@risingsud.fr - www.risingsud.fr

